

À propos de Foldio 360 Smart Dome

Nous vous remercions d'avoir acheté le Foldio360 Smart Dome. Le Foldio360 Smart Dome est une solution tout-en-un pour la photographie de produits. Créez des images à 360° n'importe où avec l'appareil de votre choix - smartphone ou appareil photo numérique. Augmentez vos ventes et l'engagement de votre site web grâce à un tout nouveau monde de contenus en ligne avec le Foldio360 Smart Dome.

Tenez-vous au courant des promotions et autres nouvelles excitantes:

 @orangemonkie  @orangemonkieteam

Téléchargez notre application mobile Foldio360 pour contrôler votre dôme: iOS QR & Android QR



Téléchargement iOS:
Scannez le code QR pour télécharger ou recherchez "Foldio360" dans l'App Store.

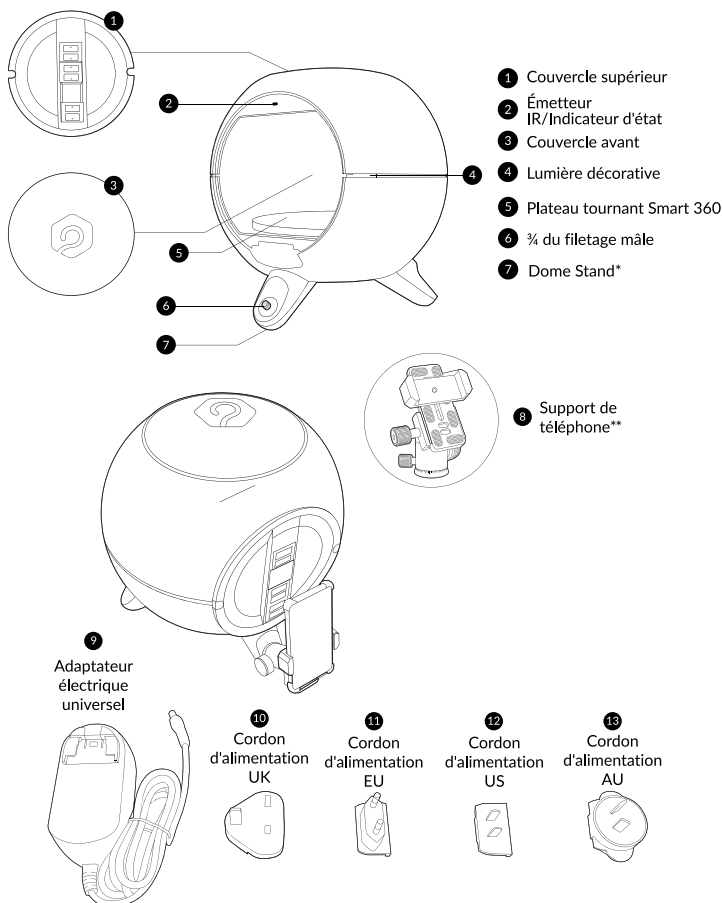


Android Télécharger:
Scanner le code QR pour télécharger ou recherchez "Foldio360" dans le Play Store.

Table des matières:

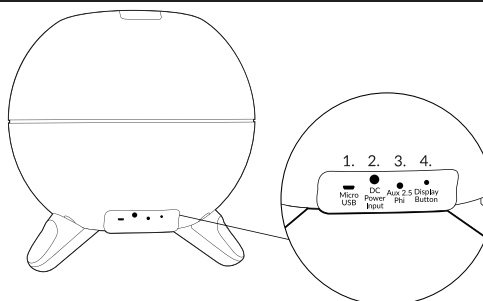
- | | |
|--------------------------|---|
| 1. Les bases | 9. Spinzam.com pour la visionneuse privée et le stockage en nuage |
| 2. Mode panneau arrière | 10. Transfert de fichiers vers un ordinateur |
| 3. La technologie | 11. Utilisation du support |
| 4. Mode d'emploi | 12. Précautions à prendre |
| 5. Conseils | 13. Garantie |
| 6. Spécifications | 14. Certification et conformité |
| 7. Configuration requise | 15. Dépannage |
| 8. Connexion Bluetooth | |

Les bases:



*Ne pas détacher les "Dome Stands" une fois installés pour éviter tout dommage.
**N'est pas inclus avec le Foldio360 Smart Dome. Achat supplémentaire nécessaire.

Mode panneau arrière:



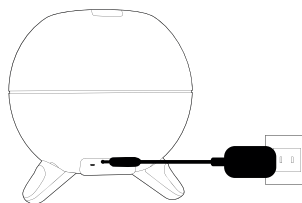
1. **Micro USB:** Créé pour le débogage. Pas d'utilisation réelle pour les utilisateurs.
2. **Entrée d'alimentation DC:** 12V, 4A (48W), Taille = 5.5 Phi. Branchez l'adaptateur électrique ici.
3. **Aux 2.5 Phi:** Mode de télécommande du câble du reflex numérique. Le câble Aux n'est pas fourni, vous devez vous procurer un cordon qui s'adaptera à la connexion de votre DSLR. Cette fiche est pour les caméras sans mode de télécommande IR. Cette fiche permet de connecter votre DSLR au Smart Dome Foldio360.
4. **Bouton d'affichage:** Maintenez-le enfoncé pendant 3 secondes pour faire tourner en continu le plateau tournant 360 sans avoir à le faire tourner manuellement avec notre App.

Technologie:

Système de prise de vue automatique: Le système crée automatiquement des images à 360° avec une télécommande Bluetooth ou IR.
Lumière annulaire avant et supérieure: La technologie Ring Light créée par ORANGEMONKIE, élimine les ombres et crée un fond blanc infini pour vos visuels 360°.
BLE: Grâce à la technologie Bluetooth 4.0, la platine se connecte aux smartphones compatibles.
IR: Grâce à l'émetteur de télécommande IR intégré à la platine, l'appareil peut être connecté à des caméras prenant en charge les fonctions de télécommande IR.

Mode d'emploi:

1.



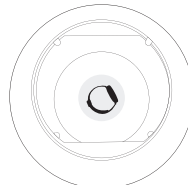
Connectez le Smart Dome avec l'adaptateur universel. Le connecteur d'alimentation est situé à l'arrière de l'appareil.

2.



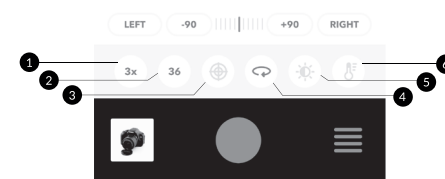
Utilisez votre smartphone pour allumer et contrôler le Smart Dome. Activez la fonction bluetooth sur votre smartphone. Pour télécharger l'application, scannez le code QR au début de ce manuel. Téléchargez et lancez l'application Foldio360. Après le téléchargement, cliquez sur "SELECT DEVICE" pour vous connecter avec le "Foldio360 D".

3.



Après avoir connecté votre Smart Dome avec l'Application Foldio360, allumez les lumières du centre avec l'Application Foldio360 pour aider à placer l'objet au centre du plateau tournant. Après avoir placé votre objet au centre, éteignez les lumières centrales avant de prendre des photos.

4.



1. Vitesse
2. Cadre
3. Indicateur de point central
4. Commande de la table tournante
5. Luminosité de la lumière LED
6. Température de couleur de la lumière LED

Avec l'application Foldio360, vous pouvez également régler la luminosité et la température de couleur des LED du Smart Dome. Pour plus d'informations sur l'App Foldio360, veuillez scanner le QR Code dans cette section pour obtenir un lien vers un manuel en ligne.

App Manual Guide



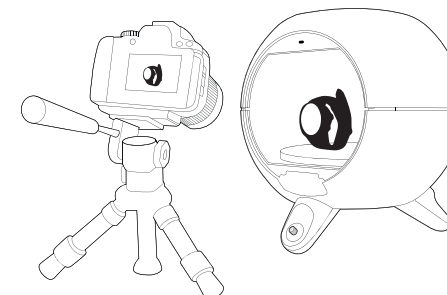
5.



Après avoir ajusté les paramètres du Smart Dome, cliquez sur le bouton rouge central de l'application pour commencer à filmer automatiquement vos visuels à 360°.

Conseils:

1. Lorsque vous créez des visuels à 360° avec le Foldio360 Smart Dome, utilisez un support pour téléphone ou un trépied pour immobiliser votre smartphone ou votre appareil photo afin d'améliorer la qualité de votre image.



2. Le Foldio360 Smart Dome fonctionne également avec un appareil photo reflex numérique en utilisant la communication IR. Vous pouvez télécharger les sources d'images sur le site web spinzam.com fourni par ORANGEMONKIE pour télécharger et visualiser votre image 360° finale. Pour en savoir plus sur SPINZAM, lisez la section "Spinzam.com for Private Viewer & Cloud Storage" de ce manuel.

Specifications:

Matériau	ABS blanc / Polycarbonate
Taille extérieure	11" x 14" (L x l)
Taille intérieure	8" x 12" (L x l)
Lumière LED	Anneau lumineux supérieur et frontal : Total 258 LED - 129 LED : 2300K, 95+ CRI ; 0.2W haute densité - 129 LEDs : 5600K, 95+ IRC ; 0,2W haute densité
	Voyant lumineux central inférieur : Total 15 LEDs - 5600K, 95+ CRI ; 0.2W Haute densité
Charge maximale	Jusqu'à 2,8 KG (6lbs)
Support Communication :	Bluetooth 4.0 ou supérieur et BLE requis Télécommande IR pour DSLR
Puissance d'entrée	12V / 4A
Application & Plate-forme	application foldio360 (iOS / Android) www.spinzam.com

Configuration require:

Smartphone version bluetooth: Bluetooth 4.0 (BLE) ou supérieur (version LE requise)

Exigence minimale: iPhone 6S ou supérieur (fonctionne mieux avec iPhone X ou supérieur)

Version du système d'exploitation: Configuration minimale requise : iOS 10.0 ou supérieur (fonctionne mieux avec iOS 12.0 ou supérieur) / Android 6.0 ou supérieur (fonctionne mieux avec Android 12.0 ou supérieur)

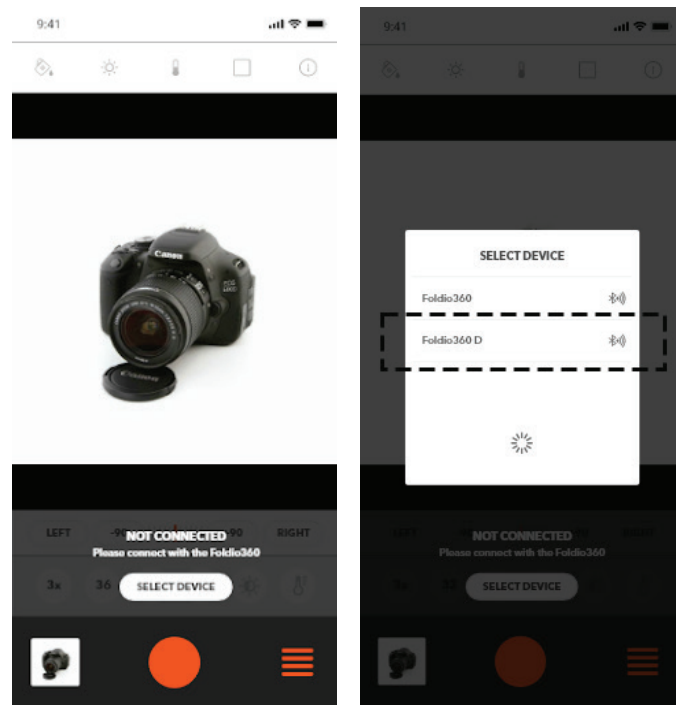
DSLR - Mode télécommande IR disponible

Connexion Bluetooth:

Le Foldio360 Smart Dome utilise la technologie BLE, par conséquent le processus de couplage Bluetooth manuel n'est pas nécessaire. Vous pouvez vous connecter au Foldio360 Smart Dome en lançant l'application Foldio360.

1. Branchez l'alimentation du Foldio360 Smart Dome.
2. Activez le Bluetooth sur votre smartphone
3. Lancez l'application Foldio360
4. Trouvez le dispositif Foldio360 dans le menu " **SELECTIONNER LE DISPOSITIF**".
5. Cliquez sur "**Foldio360 D**".
6. La connexion est terminée

Veillez visiter le lien suivant pour plus d'informations.
<http://spinzam.com/helpcenter/>

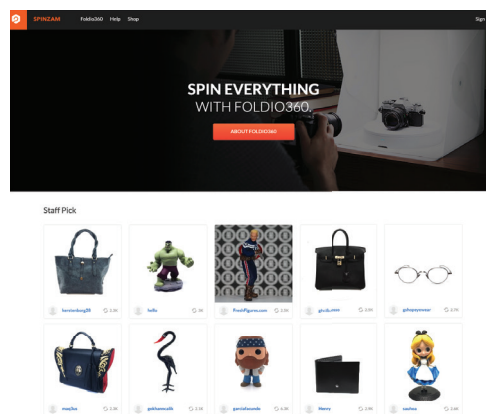


Select your Foldio360 on the SELECT DEVICE screen.

Connected



Spinzam.com pour une visionneuse 360 privée et un stockage en nuage



SPINZAM est une plateforme d'images 360 qui permet de télécharger et de partager vos images 360 en ligne. Partagez et intégrez votre travail étonnant à votre blog, votre boutique en ligne ou vos réseaux sociaux et faites savoir aux autres ce que vous pouvez faire avec votre Foldio360 Smart Dome.

Smartphone: Téléchargez des images 360 directement depuis la galerie Foldio360.
DSLR: Téléchargez des sources d'images vers SPINZAM pour créer une image 360 interactive.

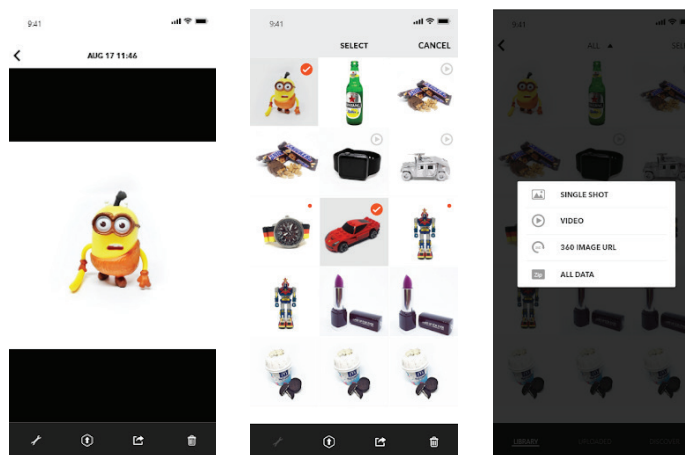
Vous pouvez faire les travaux suivants avec SPINZAM :

1. Stocker vos images 360 et créer des codes et liens uniques pour les partager sur votre boutique en ligne, blog, sns etc.
2. Créer des images 360 en utilisant les photos prises par votre appareil photo reflex numérique.

Transférer des fichiers vers un ordinateur:

Prise de vue avec un Smartphone :

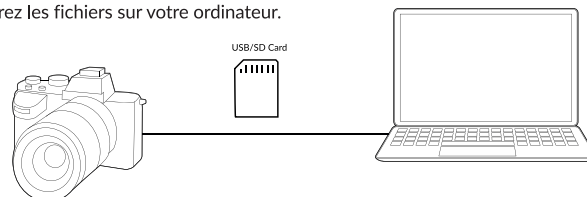
1. Après avoir modifié vos photos, cliquez sur le bouton de téléchargement.
2. Sélectionnez les photos que vous souhaitez enregistrer
3. Après la sélection, cliquez sur le type de fichier sous lequel vous voulez enregistrer votre visuel.
4. Ces photos seront enregistrées dans votre galerie ou votre dossier de fichiers sur votre téléphone.
5. Transférez les photos de la galerie sur votre ordinateur par la méthode de votre choix : Spinzam, email, lecteur en ligne, Airdrop, etc.



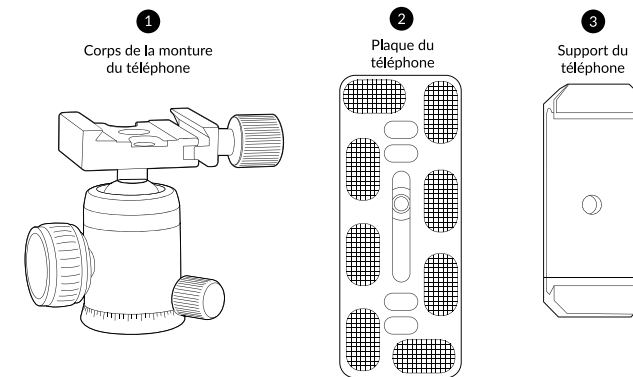
Prise de vue avec un reflex numérique :

Connectez le DSLR à votre ordinateur portable avec un câble USB ou branchez la carte SD.

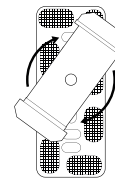
Cliquez sur les fichiers qui sont apparus sur votre bureau.
Transférez les fichiers sur votre ordinateur.



Utiliser le support:

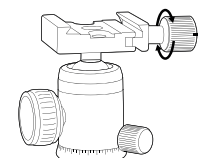


Comment fixer le support du téléphone:



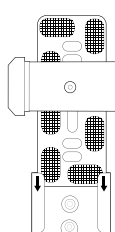
Step 1

Placez la vis qui se trouve sur la plaque du téléphone dans le trou qui se trouve au centre du support du téléphone. Tournez dans le sens des aiguilles d'une montre pour serrer.



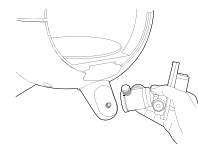
Step 2

Desserrez l'espace entre le corps du support pour téléphone en tournant le bouton latéral dans le sens inverse des aiguilles d'une montre.



Step 3

Placez la plaque de téléphone et le support de téléphone combinés dans l'espace que vous venez de desserrer. Tournez le bouton latéral dans le sens des aiguilles d'une montre pour serrer.



Step 4

Placez le support de téléphone assemblé sur le filetage mâle 1/4 du Foldio360 Smart Dome. Vissez dans le sens des aiguilles d'une montre pour serrer.

Précaution:

Sur les communications BLUETOOTH

La technologie sans fil BLUETOOTH fonctionne dans un rayon d'environ 10 m (30 pieds). La portée maximale de communication peut varier en fonction des obstacles (corps humain, métal, mur, etc.) ou de l'environnement électromagnétique.

Les communications BLUETOOTH peuvent être désactivées si :

Il y a un corps humain entre l'appareil et le dispositif BLUETOOTH. Cette situation peut être améliorée en plaçant le dispositif BLUETOOTH face à l'antenne de l'appareil.

Il y a un obstacle, tel qu'un métal ou un mur, entre l'appareil et le dispositif BLUETOOTH.

Un appareil utilisant la fréquence de 2,4 GHz, tel qu'un appareil Wi-Fi, un téléphone sans fil ou un four à micro-ondes, est utilisé à proximité de cet appareil.

Étant donné que les dispositifs BLUETOOTH et Wi-Fi (IEEE802.11b/g/n) utilisent la même fréquence (2,4 GHz), des interférences micro-ondes peuvent se produire, entraînant une perte de bruit ou de son ou une désactivation des communications si cet appareil est utilisé à proximité d'un dispositif Wi-Fi. Dans ce cas, procédez comme suit:

Utilisez cet appareil à au moins 10 m (30 pieds) de distance du dispositif Wi-Fi.

Si cet appareil est utilisé à moins de 10 m (30 pieds) d'un appareil Wi-Fi, éteignez l'appareil Wi-Fi.

Installez cet appareil et le dispositif BLUETOOTH aussi près que possible l'un de l'autre.

Les micro-ondes émises par un appareil BLUETOOTH peuvent affecter le fonctionnement des appareils médicaux électroniques. Éteignez cet appareil et les autres dispositifs BLUETOOTH dans les endroits suivants, car cela peut provoquer un accident :

en présence de gaz inflammable, dans un hôpital ou une station-service - à proximité de portes automatiques ou d'une alarme incendie.

L'utilisation du dispositif BLUETOOTH peut ne pas fonctionner sur les téléphones portables, selon les conditions des ondes radio et l'endroit où l'appareil est utilisé.

N'utilisez pas l'appareil dans un avion. Les ondes radio peuvent affecter les instruments et provoquer un accident dû à un dysfonctionnement.

Cet appareil prend en charge des fonctions de sécurité conformes à la norme BLUETOOTH afin de fournir une connexion sécurisée lorsque la technologie sans fil BLUETOOTH est utilisée, mais la sécurité peut ne pas être suffisante selon le réglage.

Soyez prudent lorsque vous communiquez avec la technologie sans fil BLUETOOTH. Nous n'assumons aucune responsabilité en cas de fuite d'informations lors des communications BLUETOOTH.

La connexion avec tous les appareils BLUETOOTH ne peut être garantie.

Un appareil doté de la fonction BLUETOOTH doit être conforme à la norme

BLUETOOTH spécifiée par Bluetooth SIG, Inc. et être authentifié.

Même si le dispositif connecté est conforme à la norme BLUETOOTH mentionnée ci-dessus, certains dispositifs peuvent ne pas être connectés ou ne pas fonctionner correctement, selon les caractéristiques ou les spécifications du dispositif.

Selon le dispositif à connecter, le démarrage des communications peut prendre un certain temps.

ATTENTION

Évitez l'utilisation continue de la platine pendant une période prolongée.

N'utilisez que des adaptateurs d'Orangemonkie. Orangemonkie ne sera pas tenu responsable de tout problème causé par l'utilisation de pièces ou de produits non approuvés par Orangemonkie.

N'essayez pas de brancher l'adaptateur ou le connecteur d'alimentation en forçant.

Ne laissez pas tomber, ne démontez pas, n'ouvrez pas, n'écrasez pas, ne pliez pas, ne déformez pas, ne percez pas, ne déchiqutez pas, ne passez pas au micro-ondes ou n'incinerez pas le Foldio360.

Ne placez pas d'objets dont le poids est supérieur au poids maximal (6lbs/2,8kg).

Lors de l'utilisation, placez l'objet au centre du plateau tournant pour éviter d'endommager l'appareil.

Lorsque vous n'utilisez pas la platine pendant une longue période, ne laissez pas

l'objet sur l'appareil. Débranchez le câble de la platine lorsque vous la rangez pour une longue période.

Le fait de placer un objet lourd sur la platine pendant une longue période peut endommager l'appareil.

Ne mettez pas de poids ou de pression sur cet appareil lorsqu'il est rangé pendant une longue période, car il pourrait se déformer.

Ne faites pas tourner le plateau rotatif manuellement.

Ne soumettez pas l'appareil à des chocs excessifs.

N'exposez pas l'appareil à des températures extrêmement élevées ou basses.

Ne laissez pas l'appareil à la lumière directe du soleil pendant une période prolongée.

Lors du nettoyage, nettoyez l'appareil avec un chiffon doux et sec. N'utilisez pas de nettoyeurs abrasifs pour nettoyer l'appareil.

N'exposez pas l'appareil à l'eau. L'appareil n'est pas étanche. Veuillez à ne pas laisser tomber l'appareil dans un évier ou un autre récipient rempli d'eau ou de tout autre liquide.

Ne mouillez pas l'appareil. Si vous touchez l'appareil avec des mains mouillées ou si vous le placez dans un vêtement humide, l'appareil risque d'être mouillé, ce qui peut entraîner un dysfonctionnement de l'appareil.

Ne placez pas/ne stockez pas cet appareil dans un endroit exposé à l'humidité, à la poussière, à la suie ou à la vapeur, ou soumis à la lumière directe du soleil.

Ne laissez pas l'appareil dans une voiture pendant une longue période. Cela pourrait provoquer un dysfonctionnement.

Si vous avez des questions ou des problèmes concernant cet appareil qui ne sont pas couverts par ce manuel, veuillez consulter votre revendeur le plus proche.

CONSIGNES DE SÉCURITÉ

Ce produit n'est pas comestible.

Ne pas mettre le produit dans un micro-ondes, un four, un lave-vaisselle, une machine à laver ou un sèche-linge.

Tenir hors de portée des enfants.

N'essayez pas de manipuler la fiche ou les connecteurs d'alimentation avec des mains mouillées.

N'exposez pas le tourne-disque à l'eau, à l'alcool, au benzène ou à tout autre produit chimique.

N'exposez pas le tourne-disque à des matières inflammables ou au feu.

Ne stockez pas le tourne-disque à proximité de produits inflammables ou de sources de chaleur élevée.

N'utilisez pas l'appareil dans des endroits humides ou par mauvais temps, par exemple sous la pluie ou la neige.

Si vous ressentez un quelconque inconfort physique après avoir utilisé l'appareil, cessez immédiatement de l'utiliser.

Garantie:

1 AN DE GARANTIE GRATUITE

Les ventes non autorisées ne sont pas couvertes par la garantie du fabricant. Si vous achetez cet appareil auprès d'un revendeur non autorisé, la garantie d'un an (si elle est normalement offerte) ne s'applique pas et l'appareil ne pourra pas bénéficier de l'assistance produit d'Orangemonkie, Inc. Orangemonkie, Inc. garantit à l'acheteur d'origine ("Consommateur") que cet appareil ("Produit"), dans des conditions normales d'utilisation, fonctionnera essentiellement conformément à la documentation qui l'accompagne, pendant pendant une période d'un (1) an à compter de la date d'achat initiale. Le seul et unique recours du consommateur, et la seule et unique responsabilité d'Orangemonkie, Inc. dans le cadre de cette garantie sera, à la discrétion d'Orangemonkie, Inc. de remplacer ou de réparer le Produit défectueux pendant la période de garantie d'un (1) an afin qu'il fonctionne essentiellement conformément à la documentation qui l'accompagne à la date de l'achat initial.

Tout remplacement peut être, au choix d'Orangemonkie, Inc. un produit neuf ou remis à neuf. Toute réparation peut être effectuée à la discrétion d'Orangemonkie et sera conforme à la politique de réparation d'Orangemonkie. Tous les avantages accordés au consommateur par cette garantie s'ajoutent aux autres droits et recours auxquels le consommateur peut prétendre en vertu de la loi. La garantie qui précède est limitée au Produit et n'est pas applicable à : (i) à l'usure normale ; (ii) aux défauts ou dommages causés par une mauvaise utilisation, un accident (y compris, mais sans s'y limiter, une collision, un incendie et le déversement d'aliments ou de liquides), une négligence, un abus, une altération, une tension inhabituelle, une modification, une réparation inadéquate ou non autorisée ou un stockage inadéquat ; (iii) à une utilisation non conforme à la documentation ; et (iv) à une utilisation qui n'est pas conforme à la garantie. conformément à la documentation ; et (iv) les dommages causés par ou à l'équipement avec lequel le produit est utilisé. Pour plus d'informations, veuillez consulter notre site Web www.orangemonkie.com et rechercher "Garantie d'un an" dans l'onglet "Recherche"..

Certification et conformité:

Cet appareil est conforme à la partie 15 des règles de la FCC. Son fonctionnement est soumis aux deux conditions suivantes : (1) cet appareil ne doit pas causer d'interférences nuisibles. et (2) cet appareil doit accepter toute interférence reçue, y compris les interférences pouvant causer un fonctionnement indésirable. Vous êtes averti que tout changement ou modification non expressément approuvé dans ce manuel pourrait annuler votre autorisation d'utiliser cet équipement. Cet équipement ne doit pas être colocalisé ou utilisé en conjonction avec une autre antenne ou un autre émetteur. Pour réduire le risque de choc électrique, n'ouvrez pas le boîtier. Confiez l'entretien de l'appareil à un personnel qualifié uniquement. N'installez pas l'appareil dans un espace confiné, tel qu'une bibliothèque ou une armoire encastrée. Remarque : Cet équipement a été testé et déclaré conforme aux limites d'un appareil numérique de classe B, conformément à la partie 15 des règles de la FCC. Ces limites sont conçues pour fournir une protection raisonnable contre les interférences nuisibles dans une installation résidentielle. Cet équipement génère, utilise et peut émettre de l'énergie de fréquence radio et, s'il n'est pas installé et utilisé conformément aux instructions, peut causer des interférences nuisibles aux communications radio. Cependant, il n'y a aucune garantie que des interférences ne se produiront pas dans une installation particulière. Si cet équipement provoque des interférences nuisibles à la réception de la radio ou de la télévision, ce qui peut être déterminé en éteignant et en allumant l'équipement, l'utilisateur est encouragé à essayer de corriger les interférences par l'une ou plusieurs des mesures suivantes : Réorienter ou déplacer l'antenne de réception. Augmentez la distance entre l'équipement et le récepteur. Connecter l'équipement à une prise sur un circuit différent de celui auquel le récepteur est connecté.

Résolution des problèmes:

- En général, la plupart des cas peuvent être résolus en rebranchant simplement le câble d'alimentation du Smart Dome.

- En cours d'utilisation, le Smart Dome émet un petit bourdonnement. Ce n'est pas un problème avec la platine et c'est un phénomène normal.

- Dans les cas où la platine et le Bluetooth ne se connectent pas, vérifiez si la connexion Bluetooth est activée dans votre smartphone.

- Placez l'objet au centre du plateau tournant pour éviter toute incapacité de l'appareil ou l'impossibilité de créer des images à 360°.

- Si le plateau tournant ne tourne pas ou si les voyants lumineux ne fonctionnent pas, vérifiez la connexion Bluetooth.

- Lorsque le mode DSLR ne fonctionne pas, vérifiez si votre appareil photo prend en charge la télécommande IR et assurez-vous également d'aligner l'objectif de votre appareil photo avec l'indicateur du plateau tournant.

Enregistrement du produit

Enregistrez votre produit Orangemonkie pour bénéficier d'un service après-vente et de Benefits plus rapides.

1. Visitez www.orangemonkie.com/as

2. Saisissez votre numéro de série et d'autres exigences.

© Orangemonkie Inc. All rights reserved. Foldio360 Smart Dome - All-in-one solution for product photography. Designed by Orangemonkie in California, United States. Made in Korea. Model No. M4000R. This device has been tested and found to comply with part 15 of the FCC rules.



N°Vert 0800 878 202 / service.client@cookson-clal.com